

Memoria 2021



Hospitalidad · Calidad · Respeto · Responsabilidad · Espiritualidad

SJD
Sant Joan de Déu
Hospital · Palma · Inca



www.sjdmallorca.com

Presentación

Uno de los hechos más remarcables de este año ha sido la total consolidación del nuevo hospital SJD de Inca, después de su puesta en marcha a finales de 2019. Desde este hospital hemos podido dar respuesta, en las comarcas del norte de la isla, a las necesidades asistenciales en el área de la cronicidad. Cabe destacar que, en este centro, también sectorizado dentro la atención sanitaria pública, el 60 % de los ingresos fueron derivados de domicilio por los equipos de atención domiciliaria. Entre los dos hospitales SJD Palma y SJD Inca, el 45% de los enfermos no quirúrgicos han sido derivados directamente desde atención primaria, siendo claves en la estrategia de la cronicidad en Baleares y facilitando la ruta asistencial de los pacientes crónicos complejos y avanzados. Por otra parte, desde el hospital SJD Palma se ha dado respuesta a la demanda del IB-Salut de mantener la actividad de la Unidad Covid durante todo el año, destinada principalmente a personas de perfil geriátrico y atendiendo a más de mil pacientes Covid positivos.

Para dar una adecuada respuesta, y más en un entorno de dificultades para encontrar profesionales principalmente de enfermería, hemos contado con la excelente colaboración de nuestros profesionales, que hemos intentado cuidar al máximo con distintas medidas, y que han realizado un esfuerzo importante de adaptación para cubrir todas las necesidades que han ido surgiendo. Si bien la actividad en estancias de hospitalización ha sido menor que, en los dos años anteriores, se ha crecido de una manera muy notable en consultas externas, sesiones de rehabilitación y pruebas complementarias principalmente resonancias magnéticas. Aún más significativo ha sido el crecimiento en intervenciones quirúrgicas, tanto en nuevos procedimientos complejos, como en otros sin ingreso.

Otro hecho muy remarcable desde un punto de vista de crecimiento y mejora de equipamientos y calidad ha sido la inauguración y puesta en funcionamiento, en el centro de la ciudad de Palma, del Centro de Rehabilitación SJD. Un nuevo equipamiento de 1.500 m2 con tres gimnasios, siete consultas y 13 boxes equipados con las últimas tecnologías en el ámbito de la rehabilitación. A destacar que disponemos tanto en este centro como en los dos hospitales SJD de la certificación ISO de Gestión de la Calidad en el área de neurorrehabilitación y rehabilitación física, tanto hospitalaria como ambulatoria, siendo reconocida SJD como la institución de referencia en el ámbito de la rehabilitación en Baleares.

Uno de los objetivos estratégicos importantes que nos marcamos para este año, y que hemos cumplido, ha sido el de identificar el riesgo de soledad no deseable entre las personas que hemos atendido, e implementar un plan de actuación con diversas iniciativas que valoramos positivamente, como el seguimiento telefónico al alta, cuidar la continuidad asistencial con atención primaria y trabajo social, y otras medidas de soporte del SAER y de voluntariado.

Debido al perfil de pacientes que atendemos, tanto el SAER, como el Comité de Ética Asistencial y el voluntariado, han realizado un trabajo muy importante colaborando con el Plan de Humanización y han sido de gran ayuda principalmente en las unidades Covid.

Hemos continuado avanzando en temas de experiencia paciente, en calidad y seguridad, tanto en el área quirúrgica como en hospitalización. En sistemas de información y a partir de la nueva dirección que se ha creado este año se han trabajado importantes proyectos para seguir con la transformación digital de los centros SJD de Mallorca, desplegando sistemas automatizados de supervisión constante de la actividad y de seguridad de los sistemas.

A destacar la consolidación y financiación de la unidad docente multiprofesional de geriatría, única acreditada en Baleares, el gran número de alumnos de la Universidad de las Islas Baleares que realizan prácticas en nuestros centros, y los distintos convenios de colaboración firmados con las principales universidades dedicadas a la formación de profesionales sanitarios.

En el ámbito de la solidaridad se ha realizado un importante trabajo, con campañas de sensibilización en escuelas y movilizaciones como la Magic Line, para recaudar fondos para proyectos y programas locales.

Todos estos objetivos se han conseguido garantizando la sostenibilidad global de los centros de SJD en Mallorca y esto ha sido posible gracias al excelente trabajo del equipo directivo junto a unos mandos intermedios identificados y preparados, y unos colaboradores que en otro año difícil lo han dado todo de acuerdo con nuestros valores.

Mi agradecimiento al Superior y a la Comunidad de Hermanos, a todos los pacientes y familiares que nos ayudan a ir mejorando y a los colaboradores y Voluntarios, ya que juntos formamos esta gran Familia Hospitalaria.

Joan Carulla Civit - Director Gerente

Equipo directivo

- DR. JOAN CARULLA CIVIT | Director gerente
- HNO. FELIPE ROMANOS MESA | Superior comunidad hermanos
- DR. NICOLÁS FLAQUER TERRASA | Director médico
- SRA. ISABEL ROMÁN MEDINA | Directora enfermera
- SR. JAUME MORELL ELÍAS | Director financiero y de servicios generales
- SR. JESÚS IGLESIAS BARCELÓ | Director de personas y valores
- DR. FRANCISCO GARCÍA GINARD | Director médico adjunto
- SRA. JAUMETA POU POU | Directora enfermera adjunta
- SRA. INMACULADA IGLESIAS BARCELÓ | Directora solidaridad
- SR. VICENÇ LÓPEZ JULIÀ | Director de sistemas de información



Cartera de servicios

GERIATRÍA

- Unidad de agudos
- Unidad de media estancia
 - Unidad de ortogeriatría
 - Unidad geriátrica de ictus
 - Unidad de recuperación funcional
- Hospital de día geriátrico
- Consultas externas

CIRUGÍA ORTOPÉDICA Y TRAUMATOLÓGICA

- Quirófanos y esterilización
- Unidad de hospitalización
- Unidad de cirugía sin ingreso
- Consultas externas

CUIDADOS PALIATIVOS Y ESPECIALES

- Unidad de hospitalización
- Equipo de Atención Psicosocial (EAPS)
- Daño cerebral severo
- Consultas externas

REHABILITACIÓN

- Unidad de hospitalización de neurorrehabilitación (daño cerebral o medular)
- Rehabilitación funcional
- Rehabilitación domiciliaria
- Rehabilitación cognitiva
- Rehabilitación visual
- Consulta del dolor
- Consultas externas
- Logopedia
- Terapia ocupacional
- Fisioterapia
- Promoción y Recuperación de la Autonomía Personal (PROA)
- Hidroterapia
- Programa de rehabilitación postamputación
- Unidad de mano neurológica
- Unidad de lesionados medulares crónicos

OTROS SERVICIOS

- Análisis clínicos
- Diagnóstico por la imagen
- Farmacia
- Trabajo social
- Atención al usuario
- Atención espiritual
- Voluntariado
- Psicología
- Neuropsicología
- Neurofisiología
- Neurología
- Anestesia y reanimación
- Reumatología
- Cardiología
- Podología
- Medicina deportiva
- Urología
- Consulta Enfermera

Instalaciones

HOSPITAL SANT JOAN DE DÉU PALMA

- 18.000 m²
- 197 camas
- 111 habitaciones, de las cuales 25 son individuales
- 5 unidades de hospitalización
- Bloque quirúrgico: 3 quirófanos y Unidad de Cirugía Sin Ingreso (UCSI)
- 2 gimnasios de rehabilitación con 2 salas de grupos
- Hospital de día geriátrico de 50 plazas
- Piscina de hidroterapia
- Zona de electroterapia con boxes
- 19 consultas externas
- Parking subterráneo y exterior

HOSPITAL SANT JOAN DE DÉU INCA

- 6.000 m²
- 80 camas
- 2 unidades de hospitalización
- Bloque quirúrgico: 2 quirófanos y Unidad de Cirugía Sin Ingreso (UCSI)
- 2 gimnasios de rehabilitación con 1 sala de grupos
- Hospital de día geriátrico de 20 plazas
- 6 consultas externas
- Zona de electroterapia con boxes

CENTRO DE REHABILITACIÓN SANT JOAN DE DÉU

- 1.500 m²
- 3 gimnasios de rehabilitación
- 2 zonas de electroterapia con 13 boxes
- 7 consultas externas

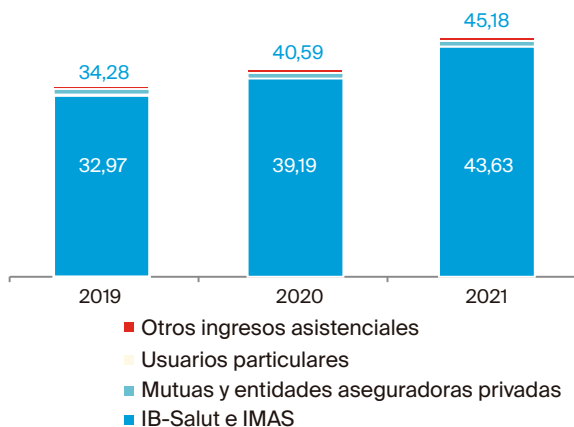


Resultados económicos

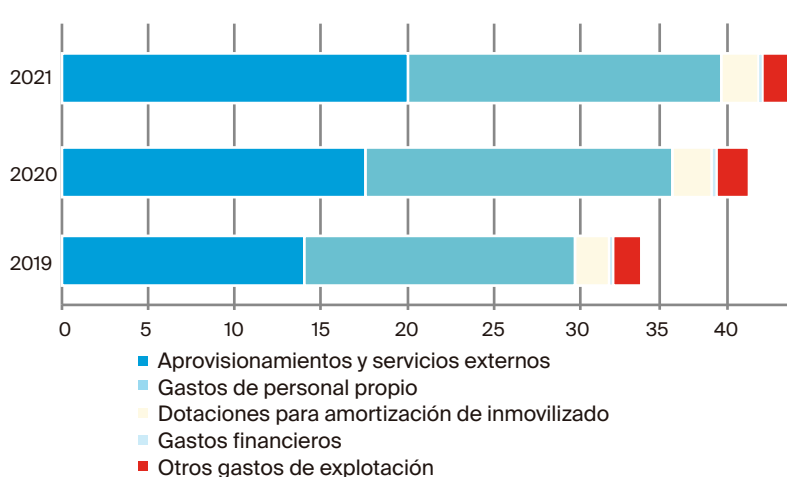
La ampliación presupuestaria del IB-Salut para dar inclusión a la apertura del nuevo hospital de Inca inaugurado en 2019, que no pudo ejecutarse en su totalidad en 2020 debido a la paralización y ralentización de la actividad a causa de la pandemia COVID-19, se ha visto prácticamente recuperada en el ejercicio 2021, a pesar de una obligada bajada de actividad ordinaria de hospitalización debido a la imposibilidad de dotación de la totalidad de camas por la falta de recursos enfermeros. Dicha bajada se ha visto parcialmente compensada, eso sí, con la facturación de la actividad extraordinaria llevada a cabo mediante hospitalización a pacientes positivos en COVID-19. Por otro lado, los ingresos procedentes del contrato con el IMAS para la realización del Servicio de Promoción de la Autonomía Personal se han mantenido estables desde el inicio del programa.

Esta coyuntura se ha traducido en una **facturación pública de 43,6 millones de euros**, cifra que, sumada a la facturación de la actividad privada, ha generado unos ingresos asistenciales totales de más de 45 millones, lo que significa un incremento del **11% en los ingresos** que ha venido acompañado de un lógico incremento de los gastos, alcanzando éstos una variación del 9% respecto al ejercicio anterior debido principalmente a la recuperación de la actividad pre-pandemia y a la apertura completa del nuevo hospital de Inca, lo que ha supuesto la consecución del objetivo principal de **garantizar la sostenibilidad global** de los hospitales Sant Joan de Déu Mallorca.

FACTURACIÓN ASISTENCIAL (MILLONES DE EUROS)



COMPOSICIÓN DEL GASTO (MILLONES DE EUROS)



Calidad y seguridad

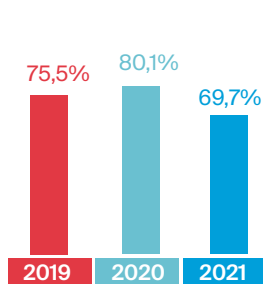
ÁREA QUIRÚRGICA

- Media de 16,62 minutos de tiempo de espera
- 0,21% tasa de infección asociada a herida quirúrgica
- 1,68 % de anulaciones
- 98,4% sin dolor o dolor leve (Cirugía sin ingreso)

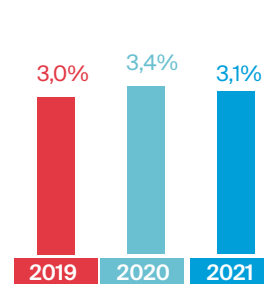
ÁREA HOSPITALIZACIÓN

- El 47,36% tienen dependencia total o grave
- El 6,33% de los hospitalizados son independientes
- La ganancia funcional es de 30 puntos (escala Barthel)
- Tasa de 6,05 caídas / 1.000 estancias

PACIENTES CON RIESGO UPP



INCIDENCIA UPP



Experiencia paciente

El sistema RateNow permite establecer una comparativa con otros hospitales del mismo sector según el grado de recomendación de nuestros hospitales (Net Promoter Score).

NPS. Grado de recomendación de nuestros centros 68,9. (Media de hospitales del mismo sector ≥ 50)

NPS	H1A	H2A	H2B	H3B	H4B	H1I	H2I	RHB	RHB-N	UCSI	CEX	EAPS
PALMA	73,9	37,3	61,6	78	77,5			76,6	63	87,3	59,1	91,6
INCA						67	61,4	64,5		87,7	75,2	
CENTRO RHB								88,3			91,6	

Sistemas de información

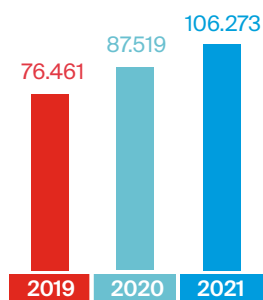
Hemos trabajado en muchos proyectos para la transformación digital de los tres centros de Mallorca desplegando sistemas automatizados de supervisión de la actividad y monitorización del funcionamiento y seguridad de los sistemas. Por ejemplo: PowerBI, Portal del Paciente, ampliación funcionalidades en SAP, etc.



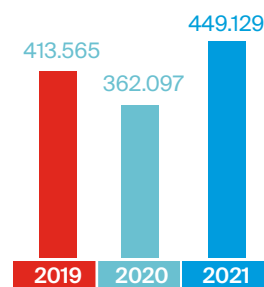
Actividad asistencial

	PALMA	INCA	TOTAL
HOSPITALIZACIÓN			
Camas abiertas	197	76	273
Altas	2.083	760	2.843
Ingresos	2.066	738	2.804
Estancias	43.112	19.491	62.603
% Ocupación	59,96%	70,26%	62,83%
CONSULTAS EXTERNAS			
Consultas traumatología	49.256	16.457	65.713
Consultas rehabilitación	16.875	7.390	24.265
Consultas geriatría	1.584	-	1.584
Consultas otras especialidades	14.661	50	14.711
Total consultas externas	82.376	23.897	106.273
INTERVENCIONES QUIRÚRGICAS			
Con ingreso	1.142	404	1.546
Sin ingreso	4.258	1.746	6.004
Total	5.400	2.150	7.550
REHABILITACIÓN			
Técnicas de rehabilitación	306.277	142.852	449.129
Pacientes atendidos. Hospitalizados y ambulatorios	8.817	4.181	12.708
Pacientes atendidos. Rehabilitación domiciliaria	-	-	3.175
HOSPITAL DE DÍA			
Estancias en el hospital de día	354	-	354
PRUEBAS COMPLEMENTARIAS			
Electromiografía	6.724	-	6.724
Ecografía	4.317	1.894	6.211
Radiología convencional	21.210	8.463	29.673
TAC	5.214	-	5.214
Resonancia magnética	7.213	6.147	13.360
Ergometrías	392	-	392
Ecocardiografías	796	-	796
Mamografías	575	-	575
EQUIPO DE ATENCIÓN PSICOSOCIAL (EAPS)			
Pacientes	799	102	901
Familiares	1.069	147	1.216
NEUROPSICOLOGÍA			
Sesiones	2.664	974	3.638
Consultas	595	50	645
MEDICINA DEL DEPORTE			
Pacientes atendidos	350	-	350
PROGRAMA PROMOCIÓN AUTONOMÍA PERSONAL			
Pacientes atendidos	142	64	156
TOTAL PACIENTES ATENDIDOS			
Hospitalizados y ambulatorios	45.411	15.039	53.951

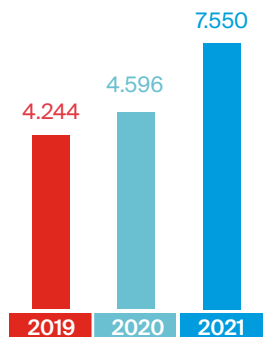
CONSULTAS EXTERNAS



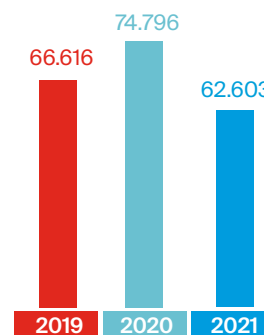
TÉCNICAS DE REHABILITACIÓN



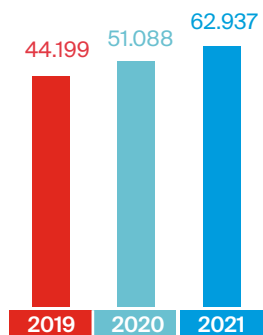
INTERVENCIONES QUIRÚRGICAS



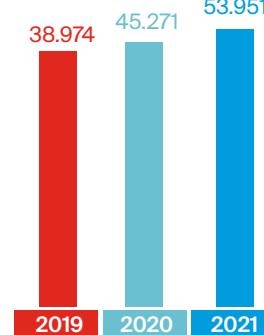
ESTANCIAS



TOTAL PRUEBAS COMPLEMENTARIAS



TOTAL PACIENTES ATENDIDOS



COVID-19

Durante todo el año 2021 el hospital de Palma ha mantenido la actividad COVID-19 para seguir dando respuesta a la demanda por parte de Ib-Salut generada por la pandemia.

Se ha mantenido el mismo Plan de Humanización de 2020 para paliar el sentimiento de soledad que provocaba el aislamiento físico y social de los pacientes ingresados.

ACTIVIDAD UNIDADES COVID

Total pacientes atendidos 997
Total ingresos 354

■ Total altas 297
■ Total exitus 57

■ Media de edad 77 años
■ 57% de mujeres, 43% de hombres

Atención a la soledad no deseada (t'acompanyem)

El HSJD tiene como objetivo estratégico identificar el riesgo de soledad no deseada de las personas que atiende (criterio inclusión > 65 años) y establecer un plan de actuación para paliar dicho riesgo.

Según la escala ESTE II, el 38,1% de los pacientes tienen riesgo bajo de soledad, el 53,94% riesgo medio y el 7,94% riesgo alto.

Plan de actuación:

Soporte de la unidad de trabajo social

Soporte del Servicio de Atención Espiritual y Religiosa (SAER)

Voluntariado

- Continuidad asistencial con atención primaria
- Seguim cuidan't (seguimiento telefónico al alta)

SAER

El Servicio de atención espiritual y religiosa es transversal a todos los programas que tenemos en ambos hospitales y supone un gran pilar para nuestro modelo de atención integral ya que abordamos a las personas en todas sus dimensiones y, precisamente por el perfil de pacientes que tenemos, las necesidades espirituales y religiosas están presentes. Por otro lado, ha sido un gran soporte en las unidades COVID durante la pandemia colaborando en el Plan de humanización de las mismas. **628 pacientes atendidos.**

Personas

El año 2021 ha venido marcado por la situación COVID que ha provocado la falta generalizada de enfermeras/os afrontada con la implicación y compromiso de nuestros profesionales, a los que hemos podido ofrecer más estabilidad y mejores condiciones, además de cuidar la transmisión de los valores.



PLANTILLA LABORAL

	2019	2020	2021
Dirección y administración	49	56	61
Médicos	30	41	46
Enfermeras	92	109	101
Auxiliares enfermería	111	135	140
Fisioterapeutas	37	42	47
Otro personal asistencial	26	30	31
Servicios generales	5	5	4
Celadores	17	24	24
Plantilla Total*	367	442	454

[*] Plantilla laboral a 37,75 horas/semana. El hospital también cuenta con estructura de servicios externos asistenciales y no asistenciales.

DATOS DE PLANTILLA

	2019	2020	2021
Índice plantilla indefinida	78,05%	77,50%	85,28%
Índice de rotación	0,85%	1,53%	0,81%
Edad media	39,5	39,8	39,7
Antigüedad media	8,5	8,0	7,2
Índice de absentismo	2,13%	4,56%	3,18%
% Mujeres	75,37%	75,73%	76,09%
% Hombres	24,63%	24,27%	23,91%

ACCIONES FORMATIVAS

	2019	2020	2021
Formación en habilidades sociales	2	2	1
Formación en prevención de riesgos	9	3	5
Formación técnica	44	28	58
Formación en valores	28	9	13
Número total de acciones formativas	83	42	77
Número de horas de formación presenciales	6.265	1.551	2.126
Número de horas de formación a distancia	2.843	520	1.095
TOTAL horas de formación	9.108	2.071	3.221

El Comité de Ética Asistencial del Hospital Sant Joan de Déu Palma – Inca, formado por 13 miembros, es un órgano de carácter consultivo e interdisciplinar que tiene por finalidad ayudar a resolver los problemas éticos que puedan surgir en el campo de la asistencia sanitaria. Aborda, por tanto, el análisis y asesoramiento acerca de posibles conflictos éticos que se produzcan en relación o como consecuencia de la labor asistencial y está al servicio de usuarios y profesionales de la salud.

Docencia y convenios

Los Hospitales Sant Joan de Déu Palma-Inca cuentan con una unidad docente multiprofesional de geriatría. Esta unidad es la primera y única acreditada en les Illes Balears. Tenemos acreditadas dos plazas EIR y un MIR especialistas en geriatría.

Los Hospitales Sant Joan de Déu Palma – Inca cuentan con convenios de colaboración con las principales universidades en el ámbito de la formación de profesionales sanitarios.

De esta manera, durante el año 2021 se han renovado o suscrito convenios con la Universitat de les Illes Balears, la Universitat Ramon Llull, la Universitat de Barcelona, la UNED, la UOC, la Universitat de Vic, la Universitat de Lleida, la Universidad de Ámsterdam, la Universidad Internacional de Valencia, la Universidad Cardenal Herrera y la Universidad Europea de Madrid.

En el año 2021 también se han firmado o renovado convenios con los centros de formación profesional CEIP – Francesc de Borja Moll de Inca, CEPA Calvià, IES Bendinat, Nuestra Señora de Montesión, Adema y el ISEP.

Así mismo, durante el año 2021 se han firmado o renovado convenios con entidades como la Creu Roja, Fundación la Caixa, IMAS y Atlético Baleares, entre otros.

Solidaridad

Nos comprometemos e implicamos con las personas más vulnerables, siendo la solidaridad el motor que impulsa a la acción para mejorar la calidad de vida de nuestros usuarios, pacientes y sus familias.

■ Voluntariado SJD Mallorca

Contamos con 47 personas voluntarias que acompañan a pacientes en situación de riesgo de soledad. Impulsamos un nuevo programa de acompañamiento telefónico: Seguim Cuidan-T

■ Obra Social

Celebramos con éxito la 5ª edición de la movilización solidaria Magic Line, con la implicación de 64 equipos, 663 participantes y más de 13 mil euros de captación solidaria.

Duplicamos las ayudas económicas para pacientes sin recursos desde el programa T'ajudem. Captamos más de 20 mil euros en donaciones a través de empresas solidarias del territorio.

■ Sensibilización

Acercamos la campaña #EducaSJD sobre sinhogarismo y soledad en personas mayores a siete centros educativos, con la participación de 685 alumnos.

■ Cooperación Internacional

Damos soporte a las campañas Juan Ciudad ONGD de captación de fondos para países en vías de desarrollo. Estamos hermanados con el Hospital SJD Cusco-Perú.

Promovemos el programa de voluntariado internacional entre nuestros colaboradores.

■ Otras acciones solidarias

Impulsamos múltiples campañas fundraising destinadas a los proyectos sociales de la Fundación SJD Serveis Socials Mallorca: ropero solidario, banco de alimentos, huerto eco-social, cobertura de vacaciones escolares y pisos de alquiler social.



Modelo asistencial

Un modelo de asistencia integral, interdisciplinar e integrada dentro de la red sanitaria pública balear.

LAS NECESIDADES DE LOS PACIENTES DETERMINAN LA ORGANIZACIÓN DEL PROCESO ASISTENCIAL



ISO 9001 de la Calidad en el área de neurorrehabilitación hospitalaria y ambulatoria y en rehabilitación física en el ámbito ambulatorio.



ISO 14001 Certificado de gestión ambiental



ISO 27001 Certificado de Seguridad en la información

CENTROS HOSPITALARIOS EN EL MUNDO



MISIÓN

Atender a los pacientes y a las familias según el estilo de San Juan de Dios, con una atención humanizadora y centrada en la persona.

VISIÓN

Ser un hospital de referencia dentro de la red sanitaria Balear con un modelo de asistencia integral en los procesos que mejoren la funcionalidad y promuevan la autonomía de las personas.

VALORES

Hospitalidad, calidad, respeto, responsabilidad y espiritualidad.

SJD Sant Joan de Déu
Hospital · Palma · Inca

Sant Joan de Déu, 7 | Rei Jaume II, 40
07007 Palma | 07300 Inca
Tel.: 971 26 58 54 | Tel.: 971 26 58 54
Fax: 971 26 93 08 | Fax: 971 26 93 08
hospitalmallorca.hsjdpalma@sjd.es

SJD Sant Joan de Déu
Centre de Rehabilitació · Palma

Nuredduna, 3 | 07006 Palma
Tel.: 971 46 16 02 | Fax: 971 46 13 66
hospitalmallorca.palma@sjd.es



El Hospital Sant Joan de Déu forma parte de la red hospitalaria pública de las Illes Balears. DL 3/2013 de 14 de junio



@hsjd_palma_inca



@HSJDPalmaInca



@hsjdpalmainca



SJD Mallorca

